

## 5. WIE IST PASSIFLORA NIGHT CURARINA® AUFZUBEWAHREN?

Nicht über 25 °C lagern. Bewahren Sie dieses Arzneimittel für Kinder unzugänglich auf.

Sie dürfen dieses Arzneimittel nach dem auf dem Umkarton bzw. Etikett nach „Ch.-B.:/Verwendbar bis:“ angegebenen Verfalldatum nicht mehr verwenden. Das Verfalldatum bezieht sich auf den letzten Tag des angegebenen Monats.

### Hinweis auf Haltbarkeit nach Anbruch

PASSIFLORA night CURARINA® ist nach Anbruch 6 Monate haltbar.

Entsorgen Sie Arzneimittel niemals über das Abwasser (z. B. nicht über die Toilette oder das Waschbecken). Fragen Sie in Ihrer Apotheke, wie das Arzneimittel zu entsorgen ist, wenn Sie es nicht mehr verwenden. Sie tragen damit zum Schutz der Umwelt bei. Weitere Informationen finden Sie unter [www.bfarm.de/anzneimittelentsorgung](http://www.bfarm.de/anzneimittelentsorgung).

## 6. INHALT DER PACKUNG UND WEITERE INFORMATIONEN

### Was PASSIFLORA night CURARINA® enthält

Der Wirkstoff ist: Passionsblumenkraut-Auszug

1,0 ml PASSIFLORA night CURARINA® enthält: Auszug aus Passionsblumenkraut (1:1) 1,0 ml.

Auszugsmittel Ethanol 70 % (V/V)

Die sonstigen Bestandteile sind: Keine

### Wie PASSIFLORA night CURARINA® aussieht und Inhalt der Packung

Braun-grünbrauner Auszug in einer Braunglasflasche  
Originalpackung mit 75 ml Flüssigkeit zum Einnehmen

### Pharmazeutischer Unternehmer

Harras Pharma Curarina Arzneimittel GmbH, Plinganserstr. 40, 81369 München, Deutschland  
Telefon: 0 89/74 73 67-0; Telefax: 0 89/74 73 67-19  
E-Mail: [mail@harraspharma.de](mailto:mail@harraspharma.de); Internet: [www.harraspharma.de](http://www.harraspharma.de)

### Hersteller

Gehrlicher Pharmazeutische Extrakte GmbH, Robert-Koch-Str. 5, 82547 Eurasburg/Obb., Deutschland  
Telefon: 0 81 79/9 97 79-0; Telefax: 0 81 79/9 97 79-69

Diese Gebrauchsinformation wurde zuletzt überarbeitet im Januar 2025.



### HARRAS PHARMA CURARINA Arzneimittel GmbH

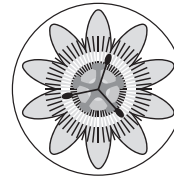
Plinganserstr. 40 · 81369 München · Deutschland  
Tel. 0 89/74 73 67-0 · Fax 0 89/74 73 67-19  
[mail@harraspharma.de](mailto:mail@harraspharma.de) · [www.harraspharma.de](http://www.harraspharma.de)

## Wissenswertes zur Passionsblume

Die Gattung *Passiflora* gehört zur Familie der *Passifloraceae*. Der lateinische Name der Pflanze lautet „*Passiflora incarnata*“. Arzneilich wird das „Kraut“ (bestehend aus oberirdischen Blätter-, Blüten- und Fruchtteilen) der Passionsblume verwendet. Der bevorzugte Lebensraum der Passionsblume ist der tropische Regenwald in Süd- und Mittelamerika sowie Ostindien. Die Kletterpflanze hat wunderschöne, sehr filigrane Blüten, die in unterschiedlichen Farben erblühen und einen Durchmesser von bis zu acht Zentimeter erreichen können. Die charakteristische Blütenform verleiht der Passionsblume auch ihren lateinischen Namen, da ihr Aussehen symbolhaft an die Dornenkrone der Passion Christi erinnert.

Zubereitungen aus Passionsblumenkraut werden traditionell als pflanzliche Arzneimittel zur Besserung des Befindens bei nervlicher Belastung und zur Förderung des Schlafes verwendet.

## Gebrauchsinformation: Information für den Anwender



**PASSIFLORA** night  
**CURARINA**®

1 ml Passionsblumenkraut-Auszug / 1 ml PASSIFLORA night CURARINA®  
Flüssigkeit zum Einnehmen

Zur Anwendung bei Jugendlichen ab 12 Jahren und Erwachsenen

### Lesen Sie die gesamte Packungsbeilage sorgfältig durch, bevor Sie mit der Einnahme dieses Arzneimittels beginnen, denn sie enthält wichtige Informationen.

Nehmen Sie dieses Arzneimittel immer genau wie in dieser Packungsbeilage beschrieben bzw. genau nach Anweisung Ihres Arztes oder Apothekers ein.

- Heben Sie die Packungsbeilage auf. Vielleicht möchten Sie diese später nochmals lesen.
- Fragen Sie Ihren Apotheker, wenn Sie weitere Informationen oder einen Rat benötigen.
- Wenn Sie Nebenwirkungen bemerken, wenden Sie sich an Ihren Arzt oder Apotheker. Dies gilt auch für Nebenwirkungen, die nicht in dieser Packungsbeilage angegeben sind. Siehe Abschnitt 4.
- Wenn Sie sich nach 14 Tagen nicht besser oder wenn Sie sich schlechter fühlen, wenden Sie sich an Ihren Arzt.

### Was in dieser Packungsbeilage steht

1. Was ist PASSIFLORA night CURARINA® und wofür wird es angewendet?
2. Was sollten Sie vor der Einnahme von PASSIFLORA night CURARINA® beachten?
3. Wie ist PASSIFLORA night CURARINA® einzunehmen?
4. Welche Nebenwirkungen sind möglich?
5. Wie ist PASSIFLORA night CURARINA® aufzubewahren?
6. Inhalt der Packung und weitere Informationen

### 1. WAS IST PASSIFLORA NIGHT CURARINA® UND WOFÜR WIRD ES ANGEWENDET?

PASSIFLORA night CURARINA® ist ein traditionelles pflanzliches Arzneimittel zur Besserung des Befindens bei nervlicher Belastung und zur Förderung des Schlafes.

Das Arzneimittel ist ein traditionelles Arzneimittel, das ausschließlich auf Grund langjähriger Anwendung für das Anwendungsgebiet registriert ist.

### 2. WAS SOLLTEN SIE VOR DER EINNAHME VON PASSIFLORA NIGHT CURARINA® BEACHTEN?

**PASSIFLORA night CURARINA® darf nicht angewendet werden**

– wenn Sie allergisch gegen Zubereitungen aus Passionsblumenkraut sind.

### Warnhinweise und Vorsichtsmaßnahmen

PASSIFLORA night CURARINA® enthält 640 mg Alkohol (Ethanol) pro 2 ml Dosiervolumen.

Die Menge in 2 ml dieses Arzneimittels entspricht weniger als 16 ml Bier oder 7 ml Wein. Die geringe Alkoholmenge in diesem Arzneimittel hat bei Erwachsenen keine wahrnehmbaren Auswirkungen.

Es ist unwahrscheinlich, dass die Alkoholmenge in diesem Arzneimittel Auswirkungen auf Jugendliche hat oder dass bei Kindern Auswirkungen wahrnehmbar sind. Bei kleinen Kindern können Auswirkungen möglich sein, z.B. Schläfrigkeit. Die Alkoholmenge in diesem Arzneimittel kann die Wirkungen anderer Arzneimittel verändern. Sprechen Sie mit Ihrem Arzt oder Apotheker, wenn Sie andere Arzneimittel einnehmen.

Wenn Sie schwanger sind oder stillen, sprechen Sie mit Ihrem Arzt oder Apotheker, bevor Sie dieses Arzneimittel einnehmen. Wenn Sie alkoholabhängig sind, sprechen Sie mit Ihrem Arzt oder Apotheker, bevor Sie dieses Arzneimittel einnehmen.

Bei fortdauernden Krankheitssymptomen oder beim Auftreten anderer als der in der Packungsbeilage erwähnten Nebenwirkungen konsultieren Sie bitte einen Arzt oder eine andere in einem Heilberuf tätige qualifizierte Person.

### **Kinder unter 12 Jahre**

Da keine ausreichenden Daten für diese Altersgruppe vorliegen und aufgrund des Alkoholgehaltes, ist die Anwendung von PASSIFLORA nicht CURARINA® bei Kindern unter 12 Jahren nicht vorgesehen.

### **Einnahme von PASSIFLORA nicht CURARINA® zusammen mit anderen Arzneimitteln**

Informieren Sie Ihren Arzt oder Apotheker, wenn Sie andere Arzneimittel einnehmen / anwenden, kürzlich andere Arzneimittel eingenommen / angewendet haben oder beabsichtigen, andere Arzneimittel einzunehmen / anzuwenden.

Bei bestimmungsgemäßem Gebrauch sind bisher keine Wechselwirkungen bekannt. Untersuchungen mit PASSIFLORA nicht CURARINA® zu Wechselwirkungen mit anderen Arzneimitteln wurden nicht durchgeführt.

### **Schwangerschaft und Stillzeit**

Wenn Sie schwanger sind oder stillen oder wenn Sie vermuten, schwanger zu sein oder beabsichtigen, schwanger zu werden, fragen Sie vor der Einnahme dieses Arzneimittels Ihren Arzt oder Apotheker um Rat.

Die Sicherheit während der Schwangerschaft und Stillzeit wurde nicht ausreichend untersucht. Schwangere und Stillende sollten deshalb und wegen des Alkoholgehaltes PASSIFLORA nicht CURARINA® nicht einnehmen.

### **Verkehrstüchtigkeit und Fähigkeit zum Bedienen von Maschinen**

Dieses Arzneimittel kann die Reaktionsfähigkeit und Verkehrstüchtigkeit beeinträchtigen. Arzneimittel mit beruhigender Wirkung können grundsätzlich, auch bei bestimmungsgemäßem Gebrauch, das Reaktionsvermögen soweit verändern, dass die Fähigkeit zur aktiven Teilnahme am Straßenverkehr oder zum Bedienen von Maschinen beeinträchtigt wird. Das gilt in verstärktem Maße im Zusammenwirken mit Alkohol.

Patienten, die eine Beeinträchtigung wahrnehmen, sollten nicht aktiv am Straßenverkehr teilnehmen oder Maschinen bedienen.

## **3. WIE IST PASSIFLORA NIGHT CURARINA® EINZUNEHMEN?**

Nehmen Sie dieses Arzneimittel immer genau wie in dieser Packungsbeilage beschrieben bzw. genau nach der mit Ihrem Arzt oder Apotheker getroffenen Absprache ein. Fragen Sie bei Ihrem Arzt oder Apotheker nach, wenn Sie sich nicht sicher sind.

### **Die empfohlene Dosis für Jugendliche ab 12 Jahren und Erwachsene beträgt:**

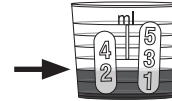
Nehmen Sie 3-mal täglich 2 ml PASSIFLORA nicht CURARINA® ein, die letzte Dosis eine halbe Stunde vor dem Schlafengehen.

### Art und Dauer der Anwendung

Zum Einnehmen. Der Packung liegt ein Messbecher bei, der eine Verabreichung von 2 ml (bitte beachten Sie die 2 ml Markierung) gestattet.

PASSIFLORA nicht CURARINA® wird zu oder auch unabhängig von den Mahlzeiten mit etwas Flüssigkeit verdünnt eingenommen.

### **Hinweise zur Dosierung mit dem Messbecher:**



Bitte stellen Sie den Messbecher auf eine ebene und waagerechte Fläche. Halten Sie die Tropfflasche schräg (ungefähr in einem Winkel von 45°) und füllen Sie den Auszug genau bis zur **2 ml Marke** tropfenweise in den Messbecher ein (siehe Abbildung links).

Wenn sich Ihre Beschwerden während der Anwendung dieses Arzneimittels verschlimmern oder länger als zwei Wochen anhalten, fragen Sie bitte Ihren Arzt oder Apotheker um Rat.

### Patienten mit eingeschränkter Nieren- oder Leberfunktion

Für konkrete Dosierungsempfehlungen bei eingeschränkter Nieren- oder Leberfunktion gibt es keine hinreichenden Daten. Wenden Sie sich in diesem Fall an Ihren Arzt.

### Anwendung bei Kindern

Eine Anwendung bei Kindern unter 12 Jahren ist nicht vorgesehen.

### **Wenn Sie eine größere Menge von PASSIFLORA nicht CURARINA® eingenommen haben, als Sie sollten**

Wenn Sie versehentlich einmal 1 oder 2 Einzeldosen (entsprechend 2 ml oder 4 ml) mehr als vorgesehen eingenommen haben, so hat dies in der Regel keine nachteiligen Folgen. Setzen Sie in diesem Fall die Einnahme so fort, wie es in der Dosierungsanleitung beschrieben ist oder von Ihrem Arzt verordnet wurde. Falls Sie dieses Arzneimittel erheblich überdosiert haben, sollten Sie Rücksprache mit einem Arzt halten.

### **Wenn Sie die Einnahme von PASSIFLORA nicht CURARINA® vergessen haben**

Nehmen Sie nicht die doppelte Menge ein, wenn Sie die vorherige Einnahme vergessen haben.

### **Wenn Sie die Einnahme von PASSIFLORA nicht CURARINA® abbrechen**

Eine Unterbrechung oder vorzeitige Beendigung der Behandlung ist in der Regel unbedenklich.

Wenn Sie weitere Fragen zur Einnahme dieses Arzneimittels haben, wenden Sie sich an Ihren Arzt oder Apotheker.

## **4. WELCHE NEBENWIRKUNGEN SIND MÖGLICH?**

Wie alle Arzneimittel kann auch dieses Arzneimittel Nebenwirkungen haben, die aber nicht bei jedem auftreten müssen.

Es sind keine Nebenwirkungen bekannt.

### **Meldung von Nebenwirkungen**

Wenn Sie Nebenwirkungen bemerken, wenden Sie sich an Ihren Arzt oder Apotheker.

Dies gilt auch für Nebenwirkungen, die nicht in dieser Packungsbeilage angegeben sind.

Sie können Nebenwirkungen auch direkt über das nationale Meldesystem anzeigen:

Bundesinstitut für Arzneimittel und Medizinprodukte  
Abt. Pharmakovigilanz, Kurt-Georg-Kiesinger Allee 3, 53175 Bonn, Deutschland  
Website: [www.bfarm.de](http://www.bfarm.de)

Indem Sie Nebenwirkungen melden, können Sie dazu beitragen, dass mehr Informationen über die Sicherheit dieses Arzneimittels zur Verfügung gestellt werden.